

## JEDNOSTKA PROJEKTOWA

### DOMAR Budownictwo Architektura Sp. z o.o.

ul. Strumykowa 30, 63-400 Ostrów Wielkopolski

Zarejestrowana w Sądzie Rejonowym w Poznaniu  
IX Wydział Gospodarczy, KRS0000697466  
NIP 622-280-82-43, R-N 368412631  
T. +48 62 735 16 94 architektura@domar-ostrow.pl  
www.domar-ostrow.pl



## OPRACOWANIE

### PROJEKT TECHNICZNY BRANŻA: SANITARNA

## DANE INWESTYCJI

Nazwa zamierzenia  
budowlanego:

kategoria :

lokalizacja:

nr działki :

arkusz mapy:

obręb:

jednostka ewid.:

inwestor:

### PRZEBUDOWA WRAZ ZE ZMIANĄ SOSOBU UŻYTKOWANIA BUDYNKU PRZEDSZKOLA NA BUDYNEK ŻŁOBKA IX – budynki opieki zdrowotnej i społecznej

Żelazków

443/29

-

0025

300711\_2.0025.443/29

**GMINA ŻELAZKÓW**

Żelazków 108

62-817 Żelazków

## ZESPÓŁ PROJEKTOWY

funkcja

imię i nazwisko

nr uprawnień / specjalność

podpis

Projektant

mgr inż.  
Grzegorz Czwordon

WKP/0192/PWOS/15  
w spec. Instalacje sanitarne

Ostrów Wielkopolski, czerwiec 2025r.

## 2.0 ZAWARTOŚĆ OPRACOWANIA

### SPIS DOKUMENTÓW FORMALNO-PRAWNYCH

Lp.	tytuł	Numer strony
1.	Oświadczenie projektanta	4

### ZAWARTOŚĆ CZĘŚCI RYSUNKOWEJ PROJEKTU

nr rysunku	tytuł	skala
1	Instalacja wodociągowa – rzut parteru	1:100
2	Instalacja kanalizacji sanitarnej – rzut piwnicy	1:100
3	Instalacja kanalizacji sanitarnej – rzut parteru	1:100
4	Instalacja centralnego ogrzewania i wentylacji – rzut piwnicy	1:100

### ZAWARTOŚĆ CZĘŚCI OPISOWEJ PROJEKTU

PROJEKT REMONTU .....	1
2.0 ZAWARTOŚĆ OPRACOWANIA.....	2
3.0 DOKUMENTY FORMALNO-PRAWNE .....	3
4.0 OPIS TECHNICZNY.....	4
4.1. DANE OGÓLNE / PRZEDMIOT ZAMIERZENIA BUDOWLANEGO .....	4
4.1.1. Podstawa opracowania.....	4
4.2. RODZAJ I KATEGORIA OBIEKTU BUDOWLANEGO BĘDĄCEGO PRZEDMIOTEM ZAMIERZENIA BUDOWLANEGO .....	4
4.3. Instalacja wodociągowa .....	5
4.4. Instalacja kanalizacji sanitarnej.....	6
4.5. Instalacja centralnego ogrzewania.....	7
4.6. Instalacja wentylacji mechanicznej .....	8
4.7. Uwagi końcowe.....	8

### 3.0 DOKUMENTY FORMALNO-PRAWNE

#### OŚWIADCZENIE PROJEKTANTA BR SANITARNEJ

Na podstawie art. 34, ust. 3d, pkt 3 z dnia 7 lipca 1994r. Prawo budowlane (t.j. Dz.U. 2024 poz. 725 z dnia 21 marca 2024 r.) projektant niniejszym oświadcza, że projekt techniczny obiektu:

##### DANE INWESTYCJI

Nazwa zamierzenia budowlanego:	<b>PRZEBUDOWA WRAZ ZE ZMIANĄ SPOSOBU UŻYTKOWANIA BUDYNKU PRZEDSZKOŁA NA BUDYNEK ŻŁOBKA – INSTALACJE SANITARNE</b>
Kategoria :	<b>IX – budynki opieki zdrowotnej i społecznej</b>
Lokalizacja:	Żelazków
Nr działki:	443/29
Arkusz mapy:	-
Obręb ewidencyjny:	0025
Jednostka ewid.:	300711_2.0025.443/29
Inwestor:	<b>GMINA ŻELAZKÓW</b> <b>Żelazków 108</b> <b>62-817 Żelazków</b>

został sporządzony zgodnie z należyłą starannością, obowiązującymi przepisami, Polskimi Normami, zasadami wiedzy technicznej i jest kompletny z punktu widzenia celu jakiemu ma służyć.

Osoby biorące udział w opracowaniu projektu, o których mowa w art. 20 ust. 1 pkt 1a Ustawy Prawo Budowlane:

	Imię i nazwisko	Nr uprawnień
Branża sanitarna	mgr inż. Grzegorz Czwordon	WKP/0192/PWOS/15

## 4.0 OPIS TECHNICZNY

### 4.1. DANE OGÓLNE / PRZEDMIOT ZAMIERZENIA BUDOWLANEGO

NAZWA ZAMIERZENIA BUDOWLANEGO:	<b>PRZEBUDOWA WRAZ ZE ZMIANĄ SPOSOBU UŻYTKOWANIA BUDYNKU PRZEDSZKOLA NA BUDYNEK ŻŁOBKA</b>
KATEGORIA OBIEKTU:	<b>IX – budynki opieki zdrowotnej i społecznej</b>
Lokalizacja	<b>63-817 Żelazków</b> Działka nr 443/29 Identyfikator działki: 300711_2.0025.443/29
Inwestor	<b>Gmina Żelazków</b> Żelazków 138 62-817 Żelazków
Własność	<b>INWESTOR</b>

#### 4.1.1. Podstawa opracowania

- Ustawa z dnia 7 lipca 1994r. – Prawo budowlane (Dz.U. 2024 poz. 725 z dnia 21 marca 2024 r. z późn. zm.)
- Rozporządzenie Ministra Infrastruktury z dnia 12 kwietnia 2002 r. w sprawie warunków technicznych jakim powinny odpowiadać budynki oraz ich usytuowanie (Dz. U. 2022 poz. 1225)
- Rozporządzenie Ministra Spraw Wewnętrznych i Administracji z dnia 24 lipca 2009 r. w sprawie przeciwpożarowego zaopatrzenia w wodę oraz dróg pożarowych (Dz.U. 2009 nr 124 poz. 1030)
- Decyzja o ustaleniu lokalizacji inwestycji celu publicznego nr GP.6733.22.2025 z dnia 22.10.2025 r. wydana przez Wójta Gminy Żelazków
- mapa do celów projektowych
- umowa z Inwestorem
- wizja lokalna

### 4.2. RODZAJ I KATEGORIA OBIEKTU BUDOWLANEGO BĘDĄCEGO PRZEDMIOTEM ZAMIERZENIA BUDOWLANEGO

Rodzaj obiektu będącego przedmiotem zamierzenia budowlanego:	PRZEBUDOWA WRAZ ZE ZMIANĄ SPOSOBU UŻYTKOWANIA BUDYNKU PRZEDSZKOLA NA BUDYNEK ŻŁOBKA – instalacje sanitarne
Kategoria obiektu będącego przedmiotem zamierzenia budowlanego:	<b>IX – budynki opieki zdrowotnej i społecznej</b>

### 4.3. Instalacja wodociągowa

Przedmiotem opracowania jest przebudowa wraz ze zmianą sposobu użytkowania budynku przedszkola na budynek żłobka. Przedmiotowy budynek zaliczany jest do budynków użyteczności publicznej, w kategorii XI – budynki opieki zdrowotnej, społecznej i oświaty, w tym żłobki i przedszkola, zgodnie z rozporządzeniem Rady Ministrów z dnia 12 kwietnia 2002 r. w sprawie określenia kategorii obiektów budowlanych (Dz.U. z 2002 r. Nr 61, poz. 562 z późn. zm.). Remont ma na celu dostosowanie wybranych pomieszczeń do potrzeb dzieci w wieku do lat trzech, bez zmiany sposobu użytkowania obiektu, zgodnie z definicją zawartą w art. 3 ust. 1 pkt 6 ustawy z dnia 7 lipca 1994 r. – Prawo budowlane (Dz.U. z 2023 r. poz. 1099 z późn. zm.).

W ramach zadania w sanitariatach zaplanowano wymianę instalacji wodociągowej i urządzeń sanitarnych na elementy dostosowane do potrzeb najmłodszych dzieci, zgodnie z normą PN-EN 1729 dotyczącą wyposażenia dla placówek edukacyjnych oraz wymogami rozporządzenia Ministra Zdrowia. Całość prac ma na celu dostosowanie pomieszczeń do funkcji żłobka, zapewniając bezpieczeństwo, higienę oraz komfort użytkowania, zgodnie z obowiązującymi przepisami prawa i normami technicznymi.

Ciepła woda użytkowa przygotowywana będzie na bazie elektryczny przepływowych podgrzewaczy wody. Jedynie w sanitariatach dla dzieci zdecydowana się wykorzystać istniejące elektryczne pojemnościowe podgrzewacze wody. Dodatkowo w sanitariatach przeznaczonych dla dzieci zaprojektowano instalację zasilającą przybory sanitarne w wodę zmieszana o stałej temperaturze. Instalacje wody zmieszanej zaprojektowano w oparciu o grupowe mieszacze termostatyczne.

Nowoprojektowane odcinki instalacji włączyć w istniejącą przewody. Główne przewody rozprowadzające wodę prowadzone są w przestrzeni podstropowej. Sposób prowadzenia przewodów pokazano na rzutach instalacji.

Rurociągi wewnętrznej instalacji rozprowadzającej wodę zimną, ciepłą wodę użytkową wykonać z rur polipropylenowych PP-R wyposażonych we wkładkę stabilizującą, łączonych pomiędzy sobą poprzez zgrzewanie, oraz z armaturą za pomocą kształtek przejściowych.

Jako armaturę odcinającą stosować armaturę posiadającą odpowiednie atesty armaturę odcinającą kulową pełoprzelotową, przystosowaną do montażu w instalacjach wodociągowych. W węzłach sanitarnych przeznaczonych dla dzieci zastosowana będzie armatura czasowa oszczędnościowa przystosowana do obiektów publicznych. W pozostałej części obiektu przewidziano montaż armatury standardowej.

Rurociągi montować do ścian za pomocą obejm metalowych z wkładką gumową. W miejscach przejść przewodów przez ściany i stropy stosować tuleje ochronne. Przewody należy prowadzić poniżej pozostałych przewodów instalacji wewnętrznej, ze spadkami w kierunku wodomierza oraz ewentualnie innych punktów umożliwiających odwodnienie instalacji. Jako armaturę odcinającą stosować posiadającą odpowiednie atesty armaturę odcinającą kulową pełoprzelotową, przystosowaną do montażu w instalacjach wodociągowych.

Wszystkie przejścia instalacji przez stropy, strefy p.poż. oraz przegrody budowlane o odporności ogniowej min EI60 należy zabezpieczyć poprzez szczelne przejścia przeciwpożarowe o takiej samej odporności ogniowej.

Rurociągi montować do ścian za pomocą uchwytów lub wieszaków metalowych z wkładką gumową. W miejscach przejść przewodów przez ściany stosować tuleje ochronne. Przewody c.w.u. należy zabezpieczyć przed pękaniem poprzez stosowanie kompensacji. Odgałęzienia przewodów wykonywać w miarę możliwości „zawiasowo”. Rurociągi wody zimnej zaizolować izolacją piankową o grubości min. 9mm. Przewody ciepłej wody użytkowej i cyrkulacji prowadzone natynkowo po ścianach budynku, w ściankach gipsowo-kartonowych oraz w posadzkach izolować izolacją piankową o grubości zgodnej z obowiązującym Rozporządzeniem Ministra Infrastruktury.

Minimalna grubość izolacji cieplnej:

Lp.	Średnica rurociągu	Grubość izolacji
1	Średnica wewnętrzna do 22mm	20mm
2	Średnica wewnętrzna od 22 do 35mm	30mm
3	Średnica wewnętrzna od 35 do 100mm	Równa średnicy wewnętrznej rury
4	Średnica wewnętrzna ponad 100mm	100mm

5	Przewody i armatura wg poz. 1-4 przechodzące przez ściany lub stropy, skrzyżowania przewodów ½ wymagań z poz. 1-4
6	Przewody ogrzewań centralnych wg poz. 1-4, ułożone w komponentach budowlanych między ogrzewanymi pomieszczeniami różnych użytkowników ½ wymagań z poz. 1-4

Przewody należy mocować do elementów konstrukcji budynku za pomocą uchwytów lub wsporników. Konstrukcja uchwytów lub wsporników powinna zapewnić łatwy i trwały montaż instalacji, odizolowanie od przegród budowlanych i ograniczenie rozprzestrzeniania się drgań i hałasów w przewodach i przegrodach budowlanych. Konstrukcja i rozmieszczenie podpór powinny umożliwić łatwy i trwały montaż przewodu, a konstrukcja i rozmieszczenie podpór przesuwnych powinny zapewnić swobodne, poosiowe przesuwanie przewodu. Pomiędzy przewodem a obejmą uchwytu lub wspornika należy stosować podkładki elastyczne. Konstrukcja uchwytów stosowanych do mocowania przewodów poziomych powinna zapewniać swobodne przesuwanie się rur. Instalacja przed zakryciem bruzd przed wykonaniem izolacji termicznej przewodów musi być poddana próbie szczelności. Instalacje należy dokładnie odpowietrzyć. Jeżeli w budynku występuje kilka odrębnych zładów badania szczelności należy przeprowadzić dla każdego zładu oddzielnie. Przewidziano wykonanie prób na ciśnienie 1,5 ciśnienia roboczego (0,9MPa) przez okres 1,0 godziny. Próbę uważa się za pozytywną, gdy po tym okresie rurociągi nie wykazują przecieków i ciśnienie próbne nie spada. Z próby szczelności należy sporządzić protokół.

#### 4.4. Instalacja kanalizacji sanitarnej

Przedmiotem opracowania jest remont pomieszczeń żłobka zlokalizowanych w istniejącym budynku przedszkola, który zaliczany jest do budynków użyteczności publicznej, w kategorii XI – budynki opieki zdrowotnej, społecznej i oświaty, w tym żłobki i przedszkola, zgodnie z rozporządzeniem Rady Ministrów z dnia 12 kwietnia 2002 r. w sprawie określenia kategorii obiektów budowlanych (Dz.U. z 2002 r. Nr 61, poz. 562 z późn. zm.). Remont ma na celu dostosowanie wybranych pomieszczeń do potrzeb dzieci w wieku do lat trzech, bez zmiany sposobu użytkowania obiektu, zgodnie z definicją zawartą w art. 3 ust. 1 pkt 6 ustawy z dnia 7 lipca 1994 r. – Prawo budowlane (Dz.U. z 2023 r. poz. 1099 z późn. zm.).

W ramach zadania w sanitariatach zaplanowano wymianę instalacji kanalizacyjnej i urządzeń sanitarnych na elementy dostosowane do potrzeb najmłodszych dzieci, zgodnie z normą PN-EN 1729 dotyczącą wyposażenia dla placówek edukacyjnych oraz wymogami rozporządzenia Ministra Zdrowia. Całość prac ma na celu dostosowanie pomieszczeń do funkcji żłobka, zapewniając bezpieczeństwo, higienę oraz komfort użytkowania, zgodnie z obowiązującymi przepisami prawa i normami technicznymi.

Przewidziano odprowadzenie ścieków sanitarnych z remontowanych pomieszczeń do istniejącej instalacji. Instalację należy wykonać z zachowaniem odpowiednich spadków i wyposażyć w rewizje czyszczakowe zlokalizowane na przewodach poziomych w odległości co 15m oraz na pionach powyżej miejsc załamania kierunku prowadzenia przewodów. Piony wyposażyć należy w rury wywiewne wyprowadzone min. 0,5m ponad dach budynku. W miejscach przejścia rurociągów kanalizacji sanitarnej elementy konstrukcyjne budynku zamontować należy dwudzielne stalowe rury osłonowe. Piony oraz podejścia kanalizacyjne prowadzone są podtytkowo w bruzdach oraz w zabudowie gipsowo-kartonowej. Punktowe odwodnienia posadzek na projektowanym obiekcie odbywać się będzie za pomocą wpustów podłogowych w wykonaniu nierdzewnym. Należy zastosować wpusty DN50 z izolacją, membraną wodoszczelną, syfonem i pionową regulacją teleskopową. Wszystkie przejścia instalacji przez stropy, strefy p.poz. oraz przegrody budowlane o odporności ogniowej min EI60 należy zabezpieczyć poprzez szczelne przejścia przeciwpożarowe o takiej samej odporności ogniowej. Szczegółowe rozwiązania przedstawiono w części rysunkowej na rzutach instalacji kanalizacji sanitarnej.

Instalację kanalizacji sanitarnej wykonać z posiadających odpowiednie atesty rur i łączników z PVC łączonych kielichowo z uszczelkami gumowymi. Część instalacji prowadzonych pod posadzką wykonać z rur i kształtek przystosowanych do montażu podziemnego lub z rur i kształtek żeliwnych.

Przewody prowadzić przy ścianach, poniżej innych przewodów instalacyjnych. Przewody w gruncie układać należy na podsypce piaskowej. Przewodów kanalizacyjnych nie należy prowadzić powyżej przewodów elektrycznych.

#### 4.5. Instalacja centralnego ogrzewania

Przedmiotem opracowania jest remont pomieszczeń żłobka zlokalizowanych w istniejącym budynku przedszkola, który zaliczany jest do budynków użyteczności publicznej, w kategorii XI – budynki opieki zdrowotnej, społecznej i oświaty, w tym żłobki i przedszkola, zgodnie z rozporządzeniem Rady Ministrów z dnia 12 kwietnia 2002 r. w sprawie określenia kategorii obiektów budowlanych (Dz.U. z 2002 r. Nr 61, poz. 562 z późn. zm.). Remont ma na celu dostosowanie wybranych pomieszczeń do potrzeb dzieci w wieku do lat trzech, bez zmiany sposobu użytkowania obiektu, zgodnie z definicją zawartą w art. 3 ust. 1 pkt 6 ustawy z dnia 7 lipca 1994 r. – Prawo budowlane (Dz.U. z 2023 r. poz. 1099 z późn. zm.).

W ramach zadania zaplanowano montaż dodatkowego grzejnika w remontowanym pomieszczeniu WC ON. Pozostałe pomieszczenie nie wymagają ingerencji i zdecydowano się na pozostawienie istniejącego układu grzewczego.

Nowoprojektowany odcinek instalacji wykonać z rur miedzianych łączonych poprzez lutowanie i włączyć w istniejącą instalację. Rurociągi mocować do ścian i stropów za pomocą obejm metalowych z wkładką gumową. Przewidziano izolację termiczną rurociągów grzewczych. Osłonięte i zabudowane przewody, prowadzone po ścianach izolować należy izolacją kauczukową lub polietylenową wykonaną spełniającą wymogi klasy reakcji na ogień A1L; A2L-s1,d0; A2L-s2,d0; A2L-s3,d0; BL-s1,d0; BL-s2,d0 oraz BL-s3,d0 zgodnie z Polską Normą PN-EN 13501-1; Przewody zamontowane jako niezabudowane, prowadzone po ścianach i sufitach, izolować izolacją kauczukową spełniającą wymogi klasy reakcji na ogień A1L; A2L-s1,d0; A2L-s2,d0; A2L-s3,d0; BL-s1,d0; BL-s2,d0 oraz BL-s3,d0 zgodnie z Polską Normą PN-EN 13501-1 w płaszczu PVC.

Lp.	Rodzaj przewodu lub komponentu	Minimalna grubość izolacji cieplnej (materiał o współczynniku przewodzenia ciepła $\lambda=0,035[W/(m \cdot K)]$ )
1	Średnica wewnętrzna do 22mm	20mm
2	Średnica wewnętrzna od 22 do 35mm	30mm
3	Średnica wewnętrzna od 35 do 100mm	równa średnicy wewnętrznej rury
4	Średnica wewnętrzna ponad 100mm	100mm
5	Przewody i armatura wg poz. 1-4 przechodzące przez ściany lub stropy, skrzyżowania przewodów	$\frac{1}{2}$ wymagań z poz. 1-4
6	Przewody ogrzewań centralnych wg poz. 1-4, ułożone w komponentach budowlanych między ogrzewanymi pomieszczeniami różnych użytkowników	$\frac{1}{2}$ wymagań z poz. 1-4
7	Przewody wg pozycji 6 ułożone w podłodze	6mm

Przed zakryciem bruzd i kanałów oraz przed wykonaniem izolacji przeprowadzić badania szczelności instalacji. Próbę przeprowadzić na ciśnienie 4,5 bara (1,5 ciśnienia roboczego). Przed montażem zaworów termostatycznych instalację przepłukać, a następnie ustawić wstępnie nastawy zaworów oraz na gorąco ostatecznie wyregulować instalację. Przejścia rurociągów przez granice stref p. poż. wykonać jako szczelne uszczelnione masą np. Pyrosafe Flamplast. Całość robót wykonać zgodnie z Warunkami Technicznymi wykonania i Odbioru Robót Budowlano-Montażowych cz. II oraz aktualnie obowiązującymi przepisami i normami w zakresie BHP.

#### 4.6. Instalacja wentylacji mechanicznej

Przedmiotem opracowania jest remont pomieszczeń żłobka zlokalizowanych w istniejącym budynku przedszkola, który zaliczany jest do budynków użyteczności publicznej, w kategorii XI – budynki opieki zdrowotnej, społecznej i oświaty, w tym żłobki i przedszkola, zgodnie z rozporządzeniem Rady Ministrów z dnia 12 kwietnia 2002 r. w sprawie określenia kategorii obiektów budowlanych (Dz.U. z 2002 r. Nr 61, poz. 562 z późn. zm.). Remont ma na celu dostosowanie wybranych pomieszczeń do potrzeb dzieci w wieku do lat trzech, bez zmiany sposobu użytkowania obiektu, zgodnie z definicją zawartą w art. 3 ust. 1 pkt 6 ustawy z dnia 7 lipca 1994 r. – Prawo budowlane (Dz.U. z 2023 r. poz. 1099 z późn. zm.).

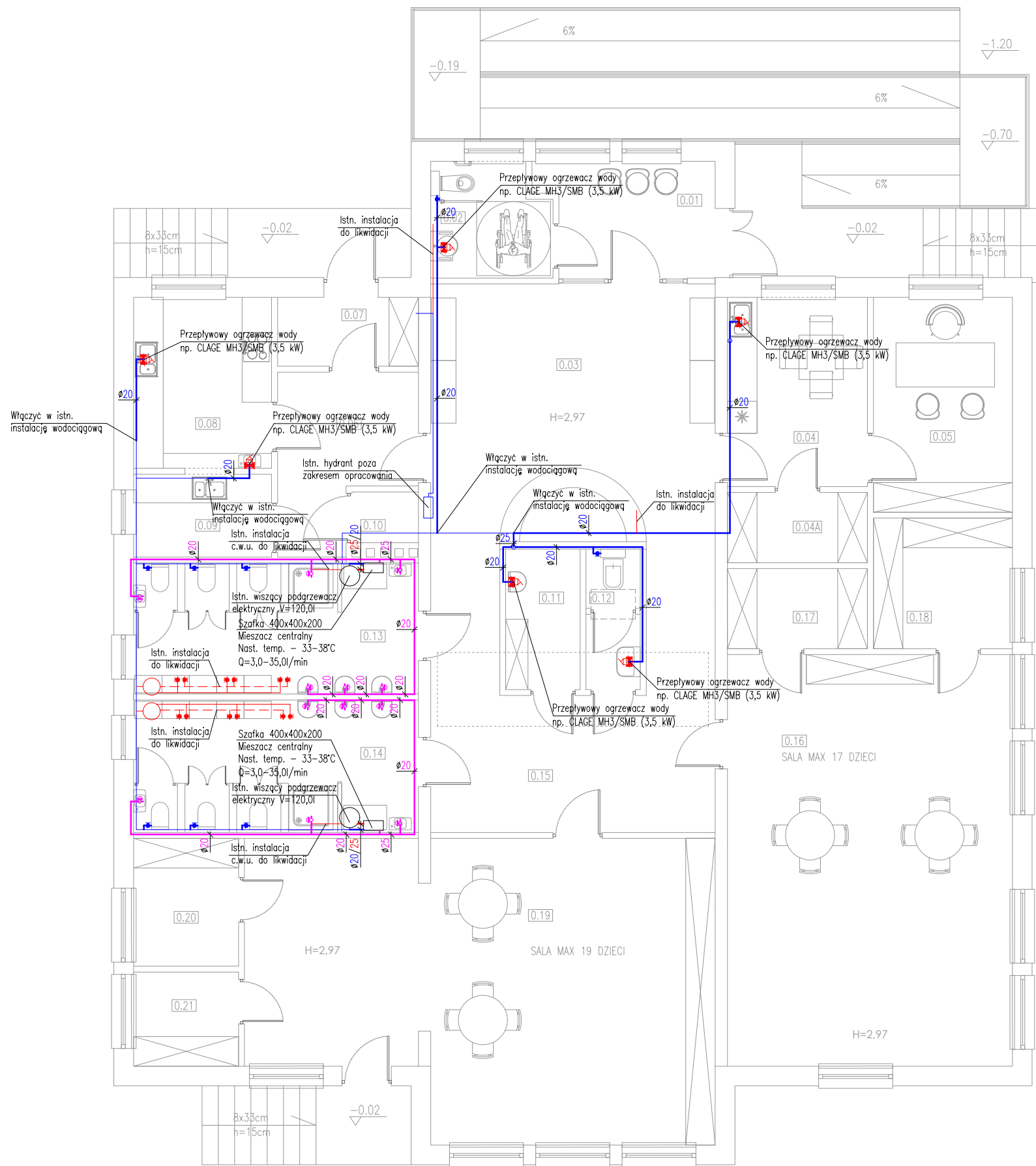
W ramach zadania zaplanowano jedynie dostosowanie istniejącego układu wentylacji do nowoprojektowanego pomieszczenia WC dla pracowników. W w/w pomieszczeniu zaprojektowano wentylację mechaniczną wywiewną za pośrednictwem wentylatora ściennego. W pomieszczeniu zaprojektowano samoczynny napływ powietrza poprzez nieprzezierne kratki transferowe montowane w drzwiach. Pozostałe pomieszczenie nie wymagają ingerencji i zdecydowano się na pozostawienie istniejącego układu wentylacyjnego

#### 4.7. Uwagi końcowe

- Podczas wykonywania robót ziemnych w bezpośrednim sąsiedztwie istniejącego uzbrojenia należy zachować szczególną ostrożność.
- Miejsce wykonywania robót zabezpieczyć zgodnie z obowiązującymi przepisami poprzez odpowiednie oznakowanie, ustawienie barier i oświetlenie na okres nocy.
- Całość robót wykonać zgodnie z Warunkami Technicznymi Wykonania i Odbioru Robót Budowlano Montażowych cz.II oraz z aktualnie obowiązującymi przepisami i normami w zakresie BHP
- Szczególną uwagę należy zwrócić na przestrzeganie przepisów bhp.
- Zmiany w stosunku do dokumentacji technicznej wynikające z technologii robót lub nieznanymi w czasie projektowania warunków miejscowych, uzgodnić bezpośrednio w czasie prowadzenia robót z Projektantem i Inspektorem Nadzoru.

Projektant





KONDYGNACJA PRZYZIEMIA		
NUMER POMIESZCZENIA	NAZWA POMIESZCZENIA	POWIERZCHNIA [m2]
0.01	WIATROŁAP	8,07
0.02	WC DLA NIEPEŁNOSPRAWNYCH	5,32
0.03	HOL SZATNIOWY	22,07
0.04	POMIESZCZENIE SOCJALNE	10,90
0.04A	MAGAZYN	10,90
0.05	BIURO	12,29
0.06	KORYTARZ	8,60
0.07	WIATROŁAP	4,00
0.08	ROZDZIELNIA CATERINGU	9,71
0.09	ZMYWAK	4,70
0.10	POMIESZCZENIE GOSPODARCZE	1,39
0.11	POMIESZCZENIE POMOCNICZE	4,30
0.12	WC DLA PRACOWNIKÓW	3,13
0.13	ŁAZIENKA DLA DZIEWCZYNEK	15,37
0.14	ŁAZIENKA DLA CHŁOPCÓW	15,53
0.15	KORYTARZ	24,77
0.16	SALA 1	48,26
0.17	MAGAZYN	4,03
0.18	MAGAZYN	4,00
0.19	SALA 2	52,94
0.20	MAGAZYN	5,51
0.21	MAGAZYN	4,06
RAZEM		277,58

ZESTAWIENIE PRZYJĘTYCH ŚREDNIC  
RUR POLIPROPYLENOWYCH PP-R  
typu Fusiotherm Stabi

Dz	Dz x s
Dz 20	20 x 2,8 mm
Dz 25	25 x 3,5 mm
Dz 32	32 x 4,5 mm
Dz 40	40 x 5,6 mm

LEGENDA:

- istn. instalacja wody zimnej
- proj. instalacja wody zimnej
- proj. instalacja ciepłej wody użytkowej
- proj. instalacja wody zmieszanej
- istn. instalacja wody do likwidacji

Temat/obiekt: PRZEBUDOWA WRAZ ZE ZMIANĄ SPOSOBU UŻYTKOWANIA BUDYNKU PRZEDSZKOLA NA BUDYNEK ŻŁOBKA  
62-817 ŻELAZKÓW, działka nr 443/29  
obręb - 0025- Żelazków, nr. jedn. ewid. 300711\_2

Inwestor: URZĄD GMINY W ŻELAZKOWIE  
Żelazków 138  
62-817 Żelazków

Jednostka projektowa: DOMAR Budownictwo Architektura Sp.z o.o. Sp.k.  
ul. Strumykowa 30, 63-400 Ostrów Wielkopolski  
T. +48 62 501 35 30 F. +48 62 735 16 94  
architektura@domar-ostrow.pl  
www.domar-ostrow.pl



Zespół projektowy: imię i nazwisko: numer uprawnień: specjalność: podpis :

Projektant: mgr inż. Grzegorz Czwordon WKP/0192/PWOS/15 SANITARNA

Opracowanie:

Branża: SANITARNA Etap: PROJEKT TECHNICZNY

Temat rysunku: INSTALACJA WODOCIĄGOWA - RZUT PARTERU

Dane rysunku:	format :	data :	skala :	numer rysunku :	rewizja :	numer strony :
		III.2025r	1:100	1	-	

Uwaga: PROJEKT JEST CHRONIONY PRAWEM AUTORSKIM (DZ.U.94.24.83 Z DNIA 04.02.94). WSZYSTKIE INFORMACJE ZAWARTE W PROJEKIE STANOWIĄ WŁASNOŚĆ FIRMY DOMAR BUDOWNICTWO ARCHITEKTURA I NIE WOLNO ICH UŻYĆ PONOWNIE, REPRODUKOWAĆ LUB MODYFIKOWAĆ BEZ PISEMNEJ ZGODY AUTORA RYSUNKI OPRACOWANO ZA POMOCĄ LICENCJONOWANEGO OPROGRAMOWANIA FIRMY AUTODESK





--- istn. instalacja kanalizacji sanitarnej podstropowa  
--- istn. instalacja kanalizacji sanitarnej podposadzkowa  
--- proj. instalacja kanalizacji sanitarnej podstropowa  
--- proj. instalacja kanalizacji sanitarnej podposadzkowa  
--- istn. instalacja do likwidacji

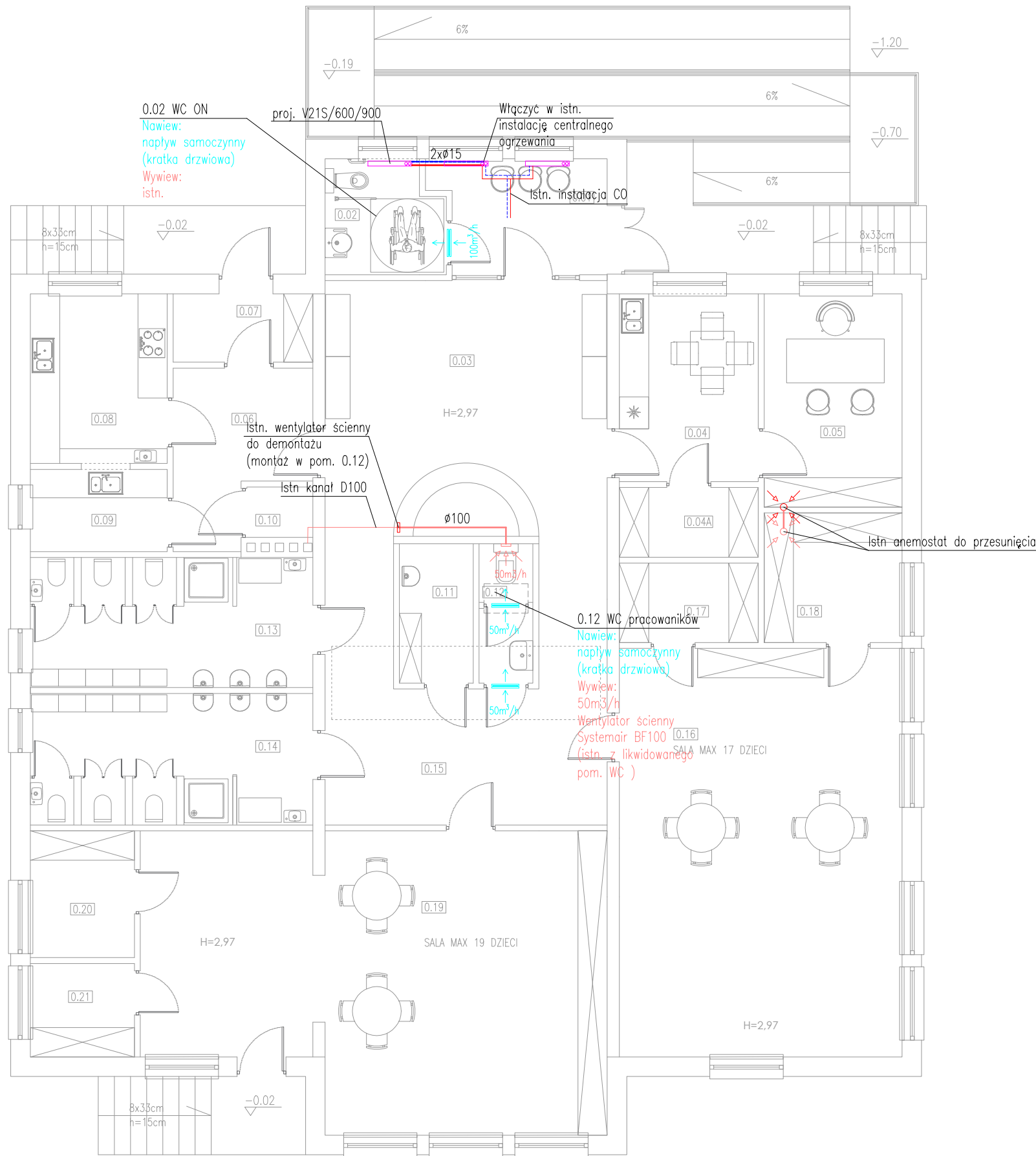
Inwestor: URZĄD GMINY W ŻELAZKOWIE  
Żelazków 138  
62-817 Żelazków

**Domar**  
budownictwo architektura

Opracowanie: \_\_\_\_\_

Temat rysunku: **INSTALACJA KANALIZACJI SANITARNEJ RZUT PARTERU**

Uwaga: PROJEKT JEST CHRONIONY PRAWEM AUTORSKIM (DZ.U.94.24.83 Z DNIA 04.02.94). WSZYSTKIE INFORMACJE ZAWARTE W PROJEKCIE STANOWIĄ WŁASNOŚĆ FIRMY DOMAR BUDOWNICTWO ARCHITEKTURA I NIE WOLNO ICH UŻYĆ PONOWNIE, REPRODUKOWAĆ LUB MODYFIKOWAĆ BEZ PISEMNEJ ZGODY AUTORA. RYSUNKI OPACOWANO ZA POMOCĄ LICENCJONOWANEGO OPROGRAMOWANIA FIRMY AUTODESK



KONDYGNACJA PRZYZIEMIA		
NUMER POMIESZCZENIA	NAZWA POMIESZCZENIA	POWIERZCHNIA [m2]
0.01	WIATROŁAP	8,07
0.02	WC DLA NIEPEŁNOSPRAWNYCH	5,32
0.03	HOL SZATNIOWY	22,07
0.04	POMIESZCZENIE SOCJALNE	10,90
0.04A	MAGAZYN	10,90
0.05	BIURO	12,29
0.06	KORYTARZ	8,60
0.07	WIATROŁAP	4,00
0.08	ROZDZIELNIA CATERINGU	9,71
0.09	ZMYWAK	4,70
0.10	POMIESZCZENIE GOSPODARCZE	1,39
0.11	POMIESZCZENIE POMOCNICZE	4,30
0.12	WC DLA PRACOWNIKÓW	3,13
0.13	ŁAZIENKA DLA DZIEWCZYNEK	15,37
0.14	ŁAZIENKA DLA CHŁOPCÓW	15,53
0.15	KORYTARZ	24,77
0.16	SALA 1	48,26
0.17	MAGAZYN	4,03
0.18	MAGAZYN	4,00
0.19	SALA 2	52,94
0.20	MAGAZYN	5,51
0.21	MAGAZYN	4,06
RAZEM		277,58

Temat/obiekt: PRZEBUDOWA WRAZ ZE ZMIANĄ SPOSOBU UŻYTKOWANIA BUDYNKU PRZEDSZKOLA NA BUDYNEK ŻŁOBKA  
62-817 ŻELAZKÓW, działka nr 443/29  
obręb - 0025- Żelazków, nr. jedn. ewid. 300711\_2

Inwestor: URZĄD GMINY W ŻELAZKOWIE  
Żelazków 138  
62-817 Żelazków

Jednostka projektowa: DOMAR Budownictwo Architektura Sp.z o.o. Sp.k.  
ul. Strumykowa 30, 63-400 Ostrów Wielkopolski  
T. +48 62 501 35 30 F. +48 62 735 16 94  
architektura@domar-ostrow.pl  
www.domar-ostrow.pl



Zespół projektowy: imię i nazwisko: numer uprawnień: specjalność: podpis :  
Projektant: mgr inż. Grzegorz Czwordon WKP/0192/PWOS/15 SANITARNA

Opracowanie:

Branża: SANITARNA Etap: PROJEKT TECHNICZNY

Temat rysunku: INST. CENTRALNEGO OGRZEWANIA I WENTYLACJI RZUT PARTERU

Dane rysunku:	format :	data :	skala :	numer rysunku :	rewizja :	numer strony :
		III.2025r	1:100	4	-	

Uwaga: PROJEKT JEST CHRONIONY PRAWEM AUTORSKIM (DZ.U.94.24.83 Z DNIA 04.02.94). WSZYSTKIE INFORMACJE ZAWARTE W PROJEKCIE STANOWIĄ WŁASNOŚĆ FIRMY DOMAR BUDOWNICTWO ARCHITEKTURA I NIE WOLNO ICH UŻYĆ PONOWNIE, REPRODUKOWAĆ LUB MODYFIKOWAĆ BEZ PISEMNEJ ZGODY AUTORA RYSUNKI OPRACOWANO ZA POMOCĄ LICENCJONOWANEGO OPROGRAMOWANIA FIRMY AUTODESK